

COMMENT BIEN PRÉPARER VOS FICHIERS

Cette fiche de configuration vous permettra de réaliser vos fichiers de façon optimum pour un traitement rapide et qualitatif de vos commandes.

RÉSOLUTION DES FICHIERS

Décors < à 1m² : résolution 100 dpi à la taille réelle (échelle 1).

Décors > à 1m² : résolution 75 dpi minimum à la taille réelle (échelle 1).

Si vous réalisez un fichier à une échelle différente, il faudra adapter le nombre de DPI.

Exemples pour un fichier à 75 dpi :

Fichier au 1/4 de la dimension finale à 300 dpi minimum.

Fichier au 1/10 de la dimension finale à 750 dpi minimum.

GESTION DES COULEURS

Utilisez le mode colorimétrie du document **CMJN**.

Nous n'imprimons pas en tons directs ni en encres fluos, or ou argent mais en quadri. Si votre fichier comporte des tons directs ou Pantone, ils seront automatiquement ré-interprétés. Pour vérifier vos couleurs avant impression, il est mieux de convertir vous-même votre fichier en CMJN.

Cas particulier : les aplats de Noir !

Un noir 100% n'est pas suffisant pour vous apporter une couleur dense et sort souvent gris foncé. Nous vous conseillons donc de réaliser un noir quadri sur vos aplats afin d'obtenir une densité correcte soit **C20/M20/J10/N100**.

Si vous souhaitez imprimer des couleurs précises, il est

indispensable de nous commander un « **BAT** » dans la technique d'impression choisie et de nous fournir un document de référence.

GESTION DES POLICES

Employez des polices existantes et n'utilisez pas les attributs de texte (italique, gras...).

CONSEILS DE MISE EN PAGE

Ne positionnez aucun texte ni logo trop près des bords surtout lorsque la confection comporte des oeillets ou fourreaux; des informations risqueraient d'être coupées par les soudures, coutures ou oeillets. Prévoyez une marge de sécurité de **1 cm** en périphérie pour les visuels sans confection et **5 cm** si votre décor comporte des finitions.

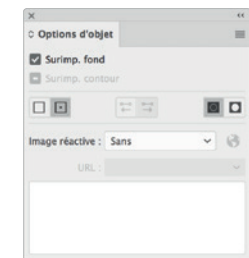
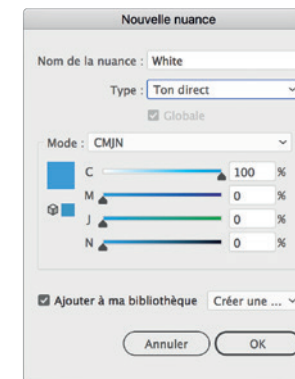
LE RECTO VERSO

Merci de préparer un fichier pdf contenant **les 2 pages**. Toutes les pages impaires sont considérées comme étant le modèle recto et les pages paires, le verso.

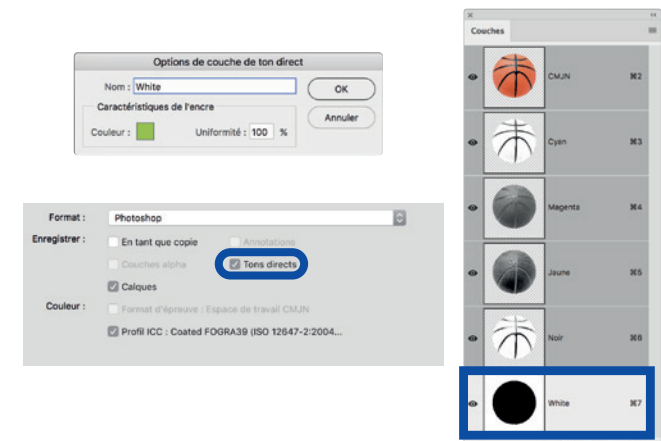
LE BLANC SÉLECTIF

Sur **Illustrator & Indesign**, créez votre sélection de blanc en ton direct, nommez-la « **White** » et positionnez-la

au-dessus de tous les autres calques, n'oubliez pas de cocher ensuite « **surimpression du fond** ».

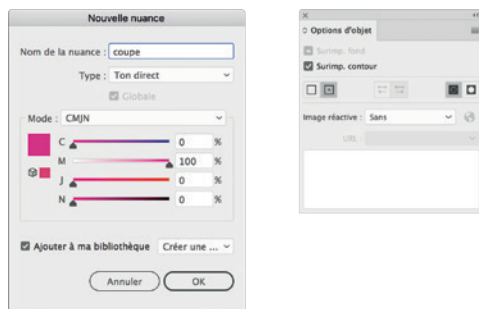


Sur **Photoshop**, sélectionnez la zone de blanc souhaitée, créez ensuite une nouvelle couche de ton direct nommée « **White** », enregistrez le fichier sous le format photoshop PDF et vérifiez bien que la case « **tons directs** » est cochée.



LES DÉCOUPES À LA FORME

Créez un tracé fermé en ton direct nommé « **coupe** » contenant uniquement un tracé vectoriel de découpe ayant une épaisseur de 1 pt. N'oubliez pas de cocher ensuite « **surimpression du contour** ».



PRINT & CUT

Attention aux découpes très fines ou très petites, seul le fichier nous permettra de vous valider la faisabilité. Vectorisez ensuite l'ensemble de vos éléments et enregistrez vos fichiers en format **eps** ou **ai**.

ENREGISTREMENT DE VOS FICHIERS

2 configurations sont possibles selon le type de travaux que vous nous confiez :

Configuration N°1 : Travaux d'impression numérique

Avant l'enregistrement de vos fichiers, aplatissez l'ensemble de vos calques afin d'alléger le poids du fichier.

Nos flux d'impression sont faits pour recevoir des fichiers PDF.

Pour vous aider à enregistrer correctement vos fichiers, téléchargez les profils ci-joints. Pour les installer, double-cliquez dessus, il s'installe automatiquement dans la suite Abode®. Lors de l'enregistrement de votre maquette, sélectionnez ensuite **PDF TO PRINT**.

Afin de faciliter le traitement de vos fichiers, merci de nommer ceux-ci de la façon suivante :

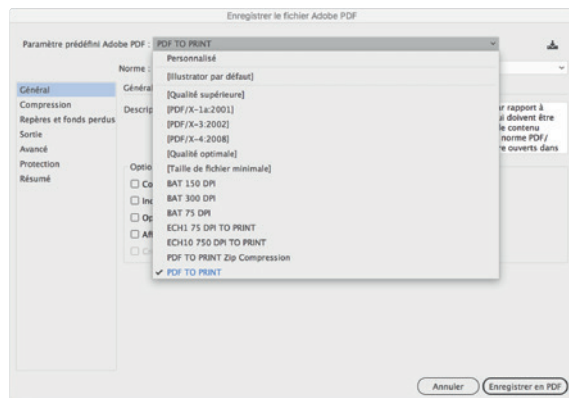
Dimensions Largeur x Hauteur - échelle - nombre d'exemplaires.pdf

Exemple : 300x150-ech2-2ex.pdf (échelle 2 pour un fichier à la demie).

Merci de privilégier l'envoi de pdf pour vos fichiers d'impression, toutefois nous pouvons aussi traiter les fichiers source, il faudra alors bien penser à nous **fournir toutes les polices et liens utilisés** dans votre maquette.

Logiciels supportés : **Indesign**, **Photoshop** (eps, jpeg, tiff), **Illustrator** (ai, eps).

Les fichiers enregistrés dans les formats ci-dessus pourront faire l'objet d'une tarification supplémentaire pour leurs traitements. Sont à proscrire les fichiers powerpoint, word, excel, autocad, gif...



Configuration N°2 : Travaux de découpe (lettrages, formes...)

Vectorisez l'ensemble de vos éléments et enregistrez vos fichiers en **eps** ou **ai**.

TRANSMISSION DES FICHIERS

Lors de l'envoi de votre devis, vous recevez à l'intérieur de l'email un lien pour déposer vos fichiers. Cliquez dessus et déposez vos fichiers à l'intérieur du dossier. Avant envoi, zipper vos fichiers afin de garantir la sécurité du transfert.

Vous ne trouvez plus le lien ? Appelez-nous, nous vous le générons immédiatement.

MA CHECK LIST

Mon fichier est-il bien en CMJN ?

Ai-je laissé une marge de sécurité autour de la bordure pour éviter les textes coupés ?

La résolution de mon fichier est-elle suffisante à taille réelle ?

Pour vérifier, ouvrez votre fichier dans Acrobat, allez dans affichage => zoom, sélectionnez « outil loupe », rentrez l'échelle en bas à gauche (si le fichier est au 1/10, mettre 1000%) et cliquez sur les différentes parties de votre visuel afin de contrôler la qualité à taille réelle.

HOW TO PREPARE YOUR ART WORK

This configuration file explains how to construct your files in an optimum way for quick, quality processing of your orders.

FILE RESOLUTION

Graphics < 1m2: resolution 100 dpi at actual size (scale 1).

Graphics > 1m2: resolution 75 dpi at actual size (scale 1).

If you produce a file at a different scale, the number of DPI must be adapted.

Examples for a 75 dpi file :

File 1/4 of the final dimension at 300 dpi.

File 1/10 of the final dimension at 750 dpi.

COLOUR MANAGEMENT

Use the document **CMYK** colorimetry mode.

We do not print in spot colours, nor fluorescent, gold or silver inks, but using a four colour process. If your file includes spot or Pantone colours, they will be automatically reinterpreted. To verify your colours before printing, it is better to convert your file into **CMYK** yourself.

Special case: Black full-tones!

A 100% black is not sufficient to give you a dense colour, the printing is often dark grey. So we advise you to produce a four-colour black on your full-tones to obtain the correct density meaning **C20 / M20 / Y10 / K100**.

If you want to print precise colours, it is indispensable to order a «**Press Proof**» from us in the chosen printing technique and to supply us with a reference document.

FONT MANAGEMENT

Use existing fonts and do not use text attributes (italic, bold, etc.).

PAGE LAYOUT RECOMMENDATIONS

Do not position any text or logo too close to the edges, especially when the make-up includes eyelets or sleeves; there will be a risk of information being cut off by the welds, stitches or eyelets.

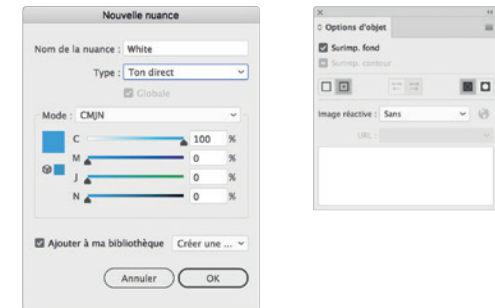
Allow a **1 cm** safety margin at the edge for visuals without finishes and **5 cm** if your graphic includes finishes.

LE RECTO VERSO

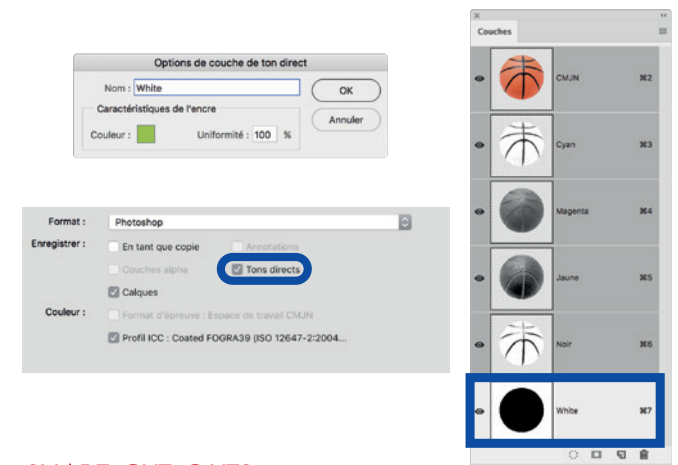
Please prepare a pdf file containing **the 2 pages**. All uneven pages are considered as being the recto model and the even pages, the verso.

SELECTIVE WHITE

On **Illustrator & Indesign**, create your white selection in spot colour, name it «**White**» and position it above all the other layers, then do not forget to check «**Overprint Fill**».

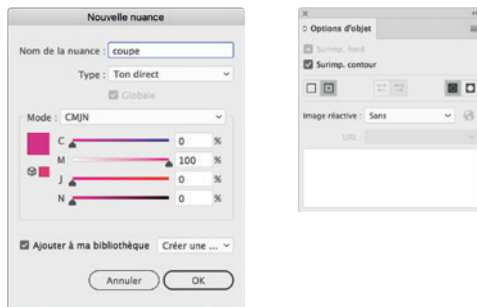


In **Photoshop**, select the desired white zone, then create a new spot colour layer named «**White**», save the file in Photoshop PDF format and check that the «**spot colours**» box is checked.



SHAPE CUT-OUTS

Create a closed spot colour path named «**cut**» containing only a vector cut-out path with a thickness of 1 pt. Do not then forget to tick «**contour overprint**»



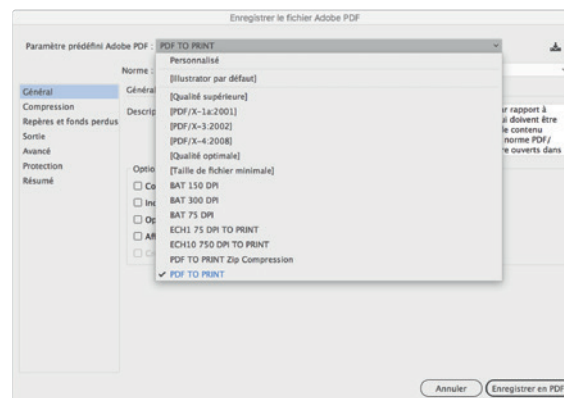
Dimensions Width x height - scale -number of copies.
pdf

Example: 300x150-ech2-2ex.pdf (scale 2 for a half-scale file).

Preferably, please send your print files in .pdf format; however we can also process source files, but you must then remember to supply **all the fonts and links used** in your model. Source files could be subject to extra charges for their processing.

Software accepted: **Indesign, Photoshop** (eps, jpeg, tiff), **Illustrator** (ai, eps)

The following are prohibited: Powerpoint, Word, Excel, Autocad, gif, etc.



Configuration No. 2: Cut-out work (lettering, shapes, etc.)

Vectorise all your elements and save your files as **eps** or **ai**.

SENDING FILES

When your quotation is sent you will receive a link inside the email to upload your files. Click on it and upload your files inside the folder. Before sending, zip your files to guarantee the security of the transfer.

You can't find the link any longer? Call us, we will generate it immediately.

MY CHECK LIST

Is my file actually CMYK?

Have I left a safety margin around the border to avoid cut-o text?

Is the resolution of my file sufficient at real size?

To check, open your file in Acrobat, go to view => zoom, select the «magnification tool», enter the scale at bottom left (if the file is at 1/10, put 1000%) and click different parts of your visual to check the quality at real size.

PRINT & CUT

Be careful of very fine or very small cut-outs; only the file will allow us to confirm their feasibility. Then vectorise all your elements and save your files in eps or ai format.

SAVING YOUR FILES

There are 2 possible configurations depending on the type of work that you entrust to us:

Configuration No. 1: Digital printing work

Before saving your files, flatten all your layers to reduce the file size.

Our print workflows are made to receive PDF files.

Download the attached profiles to help you save your files correctly.

To install, double-click on them; they will install automatically in the Abode® suite. When saving your model, next select **PDF TO PRINT**.

To ease processing of your files, please name them as follows :